

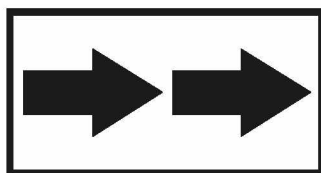
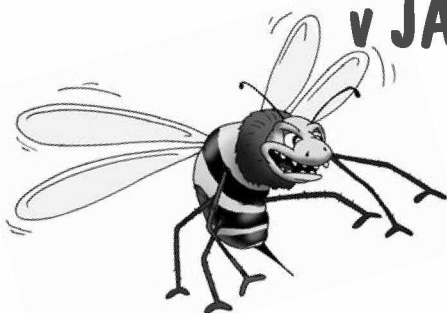
S námi se domluví každý...

ANGLIČTINA

pro starší školáky

v JAZYKOVÉM STUDIU ROLINO

ve školním roce 2020/21



* 21.-38. lekce – 2. pololetí *

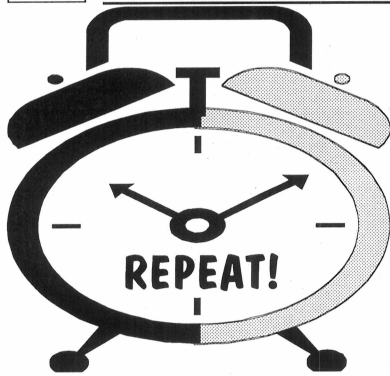
29. lekce - klíč

Student: _____

Určeno pro výuku cizích jazyků studentů pod vedením lektorů z Jazykového studia ROLINO.



ANGLIČTINA pro starší školáky v jazykovém studiu ROLINO





Prague Write today's date.

Procvičte si drilem slovní zásobu:

Podstatná jména: bunny (Pl.: bunnies), bush, coloured felt-pen, Easter, Easter bunny, Easter cake, Easter egg, Easter Monday, Easter present, glue, grass, leaf (Pl.: leaves), lunch, rod, scissors, song, stone, tree

Slovesa: bring, catch, cut / cut out, drench, give, need, put, spank, stick together, wait

Ostatní slovní zásoba: after, for the next lesson, now, ready, what, WHERE? - on the box, - under the box, - in the box, - in front of the box, - behind the box, - next to the box, - beside the box, - between the box and the bag, with

1. Read. Use your dictionary. Write the new vocabulary into your exercise book.

Tea **is** the most popular hot drink in Britain.

It **was discovered** more than 5,000 years ago by a Chinese emperor. He **was sitting** under a Camellia tree when a leaf **fell** into his pot of boiling water.

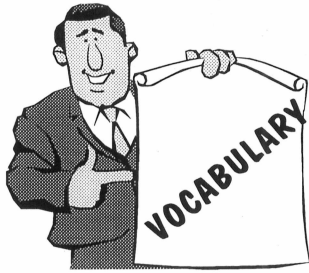
Tea **was brought** to Britain in the 17th century by sailors.

Pramen: Časopis TOT of English, Year XVII, N.4, 1996

2. Answer the questions in English:

1. What **is** the most popular hot drink in Britain? 2. Who **discovered** it? 3. How **was** it **discovered**? 4. When **was** it **discovered**? 5. Who **brought** tea to Britain? 6. When **was** tea **brought** to Britain?

The key is at the end of the lesson.



cutlery	[katləri]	=	příbor
spoon	[spu:n]	=	lžíce
fork	[fo:k]	=	vidlička
knife	[naif]	=	nůž
teaspoon	[ti:spu:n]	=	lžička (čajová lžička)
soup	[su:p]	=	polévka
cutlet	[katlit]	=	řízek
plate	[pleit]	=	talíř
What do you always eat soup with?		=	Čím jíš vždy polévku?
What are you eating soup with?		=	Čím (právě) jíš polévku?
I always eat soup with a spoon.		=	Polévku jím vždy lžící.
I am eating with a fork.		=	Já (právě) jím vidličkou.
I always eat a cutlet with a fork and a knife.		=	Řízek jím vždycky vidličkou a nožem.

Děj právě teď probíhá!



What **are** you **eating** soup with?

= Čím (právě) jíš polévku?

Děj probíhá "often, always, every day, ..."!



I always **eat** soup with a spoon.

= Polévku jím vždy lžící.

Děj právě teď probíhá!



I **am eating** with a fork.

= Já (právě) jím vidličkou.

Děj probíhá "often, always, every day, ..."!



I always **eat** a cutlet with a fork and a knife.

= Řízek jím vždycky vidličkou a nožem.

R E P E A T !



Přítomný čas průběhový

*** otázka ***

sloveso "to be" v příslušné časové rovině

+

"ingový tvar" významového slovesa

singulár:

Jím	já	<u>právě?</u>	=	Am	I	eating?
Jíš	ty	<u>právě?</u>	=	Are	you	eating?
Jí	on	<u>právě?</u>	=	Is	he	eating?
Jí	ona	<u>právě?</u>	=	Is	she	eating?

plurál:

Jíme	my	<u>právě?</u>	=	Are	we	eating?
Jíte	vy	<u>právě?</u>	=	Are	you	eating?
Jedí	oni	<u>právě?</u>	=	Are	they	eating?

DRILEM si zopakujeme **časování slovesa "to be" v přítomném čase v singuláru i v plurálu!** Tempo drilu je velmi rychlé. Libovolně střídáme osoby. Libovolně střídáme otázku a kladnou odpověď.

* Já jsem šťastná. = I **am** happy., * Jsou oni smutní? = **Are** they sad?, My jsme čisti. = ...

DRILEM se učíme **přítomný čas průběhový**. Střídáme otázku a kladnou odpověď. Tempo drilu je pomalé.

* Jíš (právě) polévku? = **Are you eating** soup?, * Ano, já jím (právě) polévku. = Yes, I **am eating** soup., * Jíš (právě) lžící? = **Are you eating** with a spoon?, * Ano, já jím (právě) lžící. = Yes, I **am eating** with a spoon., * ...

Choose and write. Put a (✓) beside the correct text.

Zdůrazňujeme, že děj právě teď probíhá!

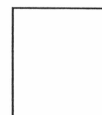
Čím on (právě) jí polévku? =

What **is** he **eating** soup with?

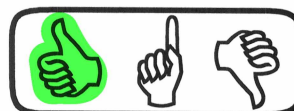
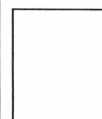
On (právě) jí polévku lžící. = **He is eating** soup with a spoon.



On (právě) jí polévku vidličkou. = **He is eating** soup with a fork.



On (právě) jí polévku nožem. = **He is eating** soup with a knife.



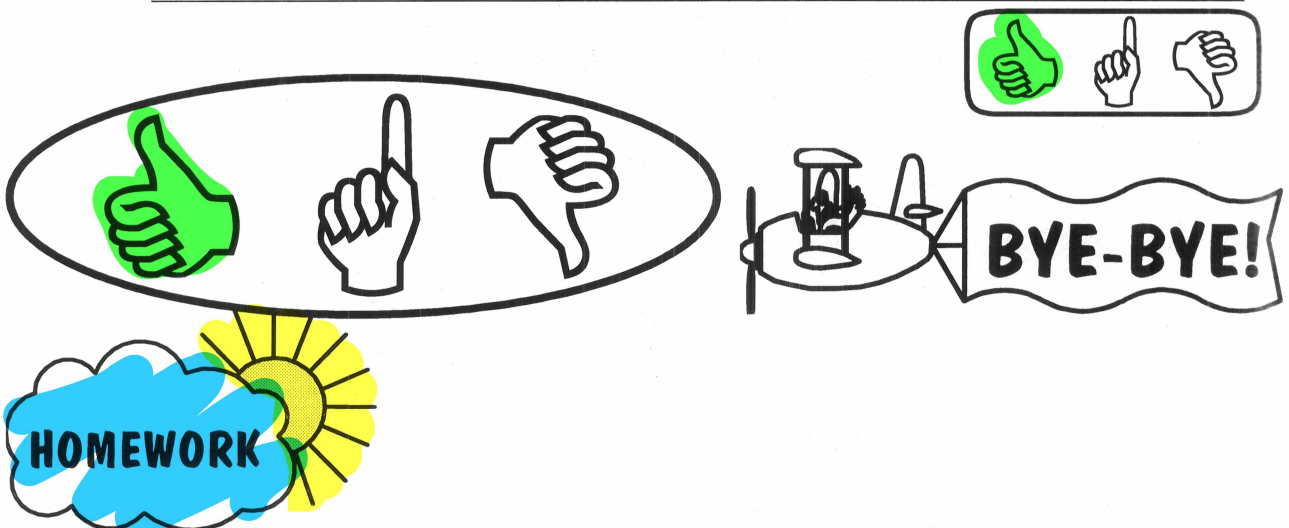
Diktát:

(Lektor diktuje anglicky, vy přiseté do sešitu věty pod sebe anglicky. Potom věty přeložte do češtiny.)

- 1) He **is drinking** tea. 2) They **are eating** soup. 3) Americans often **eat** hamburgers.
- 4) They **don't eat** them with the cutlery. 5) **Do you need** this knife? 6) I **don't need** that fork.
- 7) My grandmother often **eats** with a spoon. **The key is at the end of the lesson.**

3. Translate:

- Jedí (právě teď) moji přátelé řízek? = Are my friends eating a cutlet?
- Proč její syn (právě teď) brečí? = Why is her son crying?
- Spí (právě teď) tvoje kočka pod stolem? = Is your cat sleeping under the table?
- Vaří (právě teď) jeho matka v kuchyni? = Is his mother cooking in the kitchen?
- Jí naše dcera (právě teď) kuřecí polévku? = Is our daughter eating chicken soup?
- Já (právě teď) jím nožem a vidličkou. = I am eating with a fork and a knife.



Write the sentences into your exercise book and translate them into Czech:

- [dablju:] [eič] [ei] [ti:] [ei] [a:] [i:] [wai] [əu] [ju:] [i:] [ei] [ti:] [ai] [en] [dži:] [es] [əu] [ju:] [pi:] [dablju:] [ai] [ti:] [eič] ?
- [ai] [es] [es] [eič] [i:] [i:] [ei] [ti:] [ai] [en] [dži:] [ei] [si:] [ju:] [ti:] [el] [i:] [ti:] [dablju:] [ai] [ti:] [eič] [ei] [ef] [əu] [a:] [kei] [ei] [en] [di:] [ei] [kei] [en] [ai] [ef] [i:] ?

The key is at the end of the lesson.

Str. 37 / cv. 2: Answer the questions in English.

- 1) What **is** the most popular hot drink in Britain?
The most popular hot drink in Britain **is** tea.
- 2) Who **discovered** it?
Tea **was discovered** by a Chinese emperor.
- 3) How **was it discovered**?
A leaf **fell** into the emperor's pot of boiling water.
- 4) When **was it discovered**?
Tea **was discovered** more than 5000 years ago.
- 5) Who **brought** tea to Britain?
Tea **was brought** to Britain by sailors.
- 6) When **was** tea **brought** to Britain?
Tea **was brought** to Britain in the 17th century.

Str. 39 / dictation: Napiš tyto věty anglicky do sešitu a přelož je.

- 1) He **is drinking** tea.
= On (právě teď) pije čaj.
- 2) They **are eating** soup.
= Oni (právě teď) jedí polévku.
- 3) Americans often **eat** hamburgers.
= Američané často jedí hamburgery.
- 4) They **don't eat** them with the cutlery.
= Oni je nejedí příborem.
- 5) **Do you need** this knife?
= Potřebuješ tento nůž?
- 6) I **don't need** that fork.
= Já nepotřebuji tamtu vidličku.
- 7) My grandmother often **eats** with a spoon.
= Moje babička často jí lžící.

Str. 40 / homework: Write the sentences into your exercise book and translate them into Czech.

- 1) What **are you eating** soup with?
= Čím (právě teď) jíš polévku?
- 2) Is **she eating** a cutlet with a fork and a knife?
= Jí ona (právě teď) řízek vidličkou a nožem?