

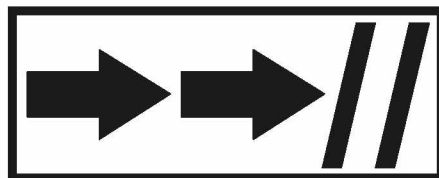
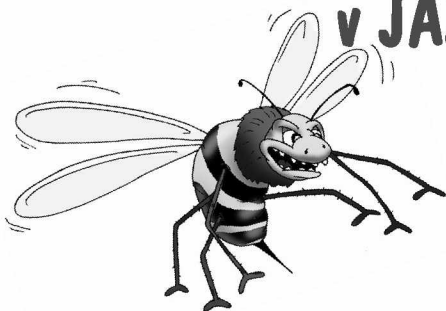
S námi se domluví každý...

# ANGLIČTINA

pro starší školáky

v JAZYKOVÉM STUDIU ROLINO

ve školním roce 2020/21



\* 1.-20. lekce – 1. pololetí \*

## 15. lekce - klíč

Student: \_\_\_\_\_

Určeno pro výuku cizích jazyků studentů pod vedením lektorů z Jazykového studia ROLINO.



# ANGLIČTINA pro starší školáky v jazykovém studiu ROLINO



\_\_\_\_\_

\_\_\_\_\_

\_\_\_\_\_

\_\_\_\_\_

\_\_\_\_\_

\_\_\_\_\_



Prague Write today's date.

## Drilem:

\* klad, otázka a zápor plnovýznamových sloves v přítomném čase prostém, minulém čase - préteritu a v budoucím čase - will

\* třídy nepravidelných sloves

\* přítomný čas průběhový - klad, otázka, zápor

\* stupňování krátkých a dlouhých přídavných jmen, srovnávání na prvním a druhém stupni

\* nepravidelné stupňování

**Slovní zásoba:** beautiful, expensive, comfortable, interesting, important, difficult, careful ...

## 1. Dictation and translation.

**Write into your exercise book and translate into Czech:**

1. Christmas **is** one of the happiest and busiest times of the year. 2. Holly **is** an evergreen tree with green leaves and red berries. 3. Mistletoe **was** a sacred plant.

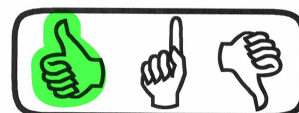
The key is at the end of the lesson.

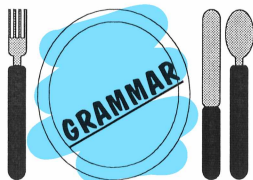
## 2. Fill in so that the text makes sense:

In the past, **this tree** ..... **was used** ..... in houses and  
..... **churches** ..... at Christmas, and **was called** "a holy **tree** ....."

The word "holly" **may come** ..... **from** ..... this name.

Nowadays, both in Britain ..... **and** ..... in North America, the holly leaves  
and berries ..... **are used** as Christmas **decorations** .....





## Užívání přídavných jmen při srovnávání

### stejná míra = pozitivní srovnávání

#### "as - as" = tak - jako

I am as old as him. (*I am as old as he is.*)

= Jsem **tak** starý **jako** on.  
*Jsem stejně starý jako on.*

It is as cold as ice.

= Je to **tak** studené **jako** led.  
*Je to studené jako led.*

They are not as fast as us. (*... as fast as we are.*)

= Nejsou **tak** rychlí **jako** my.

My mother is as pretty as her. (*... as pretty as she is.*)

= Má matka je **tak** hezká **jako** ona.  
*Má matka je stejně hezká jako ona.*

#### Pozor!

Při pozitivním, komparativním i superlativním srovnávání používáme většinou zájmeno objektové.

(U pozitivního a komparativního srovnávání je též možné použít 1. pád zájmena a příslušný tvar slovesa, zejména ve formálnějším projevu.)

### různá míra = komparativní srovnávání

#### "than" = než

You are taller than me. (*... than I am.*)

= Jsi vyšší **než** já.

We will do it better than them. (*... than they will.*)

= Uděláme to lépe **než** oni.

They were more important than us. (*... than we were.*)

= Byli důležitější **než** my.

She was more careful than him. (*... than he was.*)

= Byla opatrnější **než** on.

### superlativní srovnávání

#### "the" + 3. stupeň + "of" nebo "in" = nej- (ze skupiny lidí, na určitém místě apod.)

He is the smallest of all the children.

= On je **nejmenší** ze všech dětí.

Peter is the best of them.

= Petr je **nejlepší** z nich.

Which is the highest mountain in the world?

= Která je **nejvyšší** hora **na** světě?

She is the most beautiful in the town.

= Ona je **nejkrásnější** ve městě.



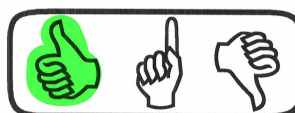
## 3. Write the sentences into your exercise book and translate them into Czech:

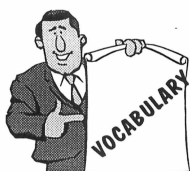
- (1) [ti:] [eič] [i:] [dablju:] [əu] [a:] [es] [ti:] [ai] [di:] [i:] [ei]
- (2) [ei] [bi:] [i:] [dablti:] [i:] [a:] [ef] [a:] [ai] [i:] [en] [di:]
- (3) [ti:] [eič] [i:] [eič] [ei] [dablpi:] [ai] [i:] [es] [ti:] [em] [ei] [en]
- (4) [ti:] [eič] [i:] [em] [əu] [es] [ti:] [di:] [ai] [dablef] [ai] [si:] [ju:] [el] [ti:]  
[ti:] [ei] [es] [kei]
- (5) [ei] [em] [əu] [a:] [i:] [i:] [eks] [pi:] [i:] [en] [es] [ai] [vi] [i:] [si:] [ei] [a:]

The key is at the end of the lesson.

## 4. Translate:

1. Její práce je nejzajímavější ze všech.  
= **Her job is the most interesting of all.**
2. Oni byli opatrnější než vy.  
= **They were more careful than you.**
3. Jeho pes je tak líný jako on.  
= **His dog is as lazy as him.**
4. Byla smutnější než oni.  
= **She was sadder than them.**
5. Jste lepší než já.  
= **You are better than me.**
6. To bylo nejhorší ze všeho.  
= **It was the worst of all.**
7. Můj otec je tak vysoký jako já.  
= **My father is as tall as me.**
8. Tato židle je nejpohodlnější ve třídě.  
= **This chair is the most comfortable in the classroom.**





<b>appear</b>	[ə'piə]	= objevit se, jevit se
<b>be fond of</b>	[fɒnd]	= mít rád, mít v oblibě
<b>during</b>	[dʒuəriŋ]	= během
<b>joyful</b>	[dʒɔifəl]	= veselý, radostný
<b>pagan</b>	[peɪgən]	= pohan, pohanský
<b>religious</b>	[ri'lɪdʒəs]	= náboženský, věřící
<b>round</b>	[raʊnd]	= kulatý, kruhový
<b>seasonal</b>	[si:zənəl]	= sezónní
<b>such as</b>	[sač əz]	= jako například

## 5. Read:

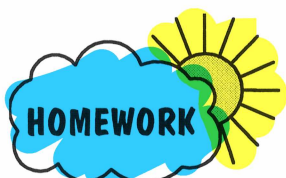
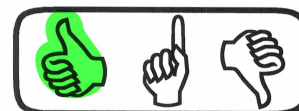
### SOME INTERESTING FACTS ABOUT CHRISTMAS II.

Pramen: Časopis R and R December 2000

**Carols** are joyful songs sung during religious or seasonal festivals such as Christmas or Easter. The word "carol" comes from a French round dance called a "carole" which was also an English pagan dance to celebrate the shortest days of winter. The British are especially fond of "God Rest You Merry, Gentlemen", "O Little Town of Bethlehem" and "Silent Night". "Jingle, Bells!" first appeared as a popular song in the USA.

## 6. True or false?

1. A carol is a sad song. FALSE
2. "Jingle, Bells!" is a British carol. FALSE
3. Carols are usually sung at Christmas or Easter. TRUE



**Translate. Write into your exercise book:**

1. Zpívali jsme tu nejkrásnější koledu.
2. Britové mají tuto píseň obzvláště rádi.
3. Kdy se to poprvé objevilo?
4. Co budeš dělat během vánočních prázdnin?
5. Budu poslouchat koledy, jako například "Tichá noc".

**Str. 53 / dictation: Write into your exercise book and translate into Czech.**

- 1) Christmas **is** one of the happiest and busiest times of the year.  
= Vánoce jsou jedny z nejšťastnějších a nejrušnějších časů v roce.
- 2) Holly **is** an evergreen tree with green leaves and red berries.  
= Cestmína je stále zelený strom se zelenými listy a červenými bobulemi.
- 3) Mistletoe **was** a sacred plant.  
= Jmelí byla posvátná rostlina.

**Str. 55 / cv. 3: Write the sentences into your exercise book and translate them into Czech.**

- 1) the worst idea  
= ten nejhorší nápad
- 2) a better friend  
= lepší přítel
- 3) the happiest man  
= ten nejšťastnější muž
- 4) the most difficult test  
= ten nejtěžší test
- 5) a more expensive car  
= dražší auto

**Str. 52 / homework: Translate. Write into your exercise book.**

- 1) Zpívali jsme tu nejkrásnější koledu.  
= We **sang** the most beautiful carol.
- 2) Britové mají tuto píseň obzvlášť rádi.  
= The British **are** especially **fond of** this song.
- 3) Kdy se to poprvé objevilo?  
= When **did** it first **appear**?
- 4) Co budeš dělat během vánočních prázdnin?  
= What **will** you **do** during the Christmas holiday?

## Klíč k dalším cvičením v ROLINKO-učebnicích AJ-2 Šipky II, 1. pololetí, 15. lekce

- 5) Budu poslouchat koledy, jako například “Tichá noc”.  
= I **will listen to** Christmas carols, for example “Silent Night”.