

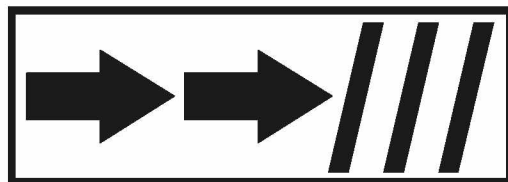
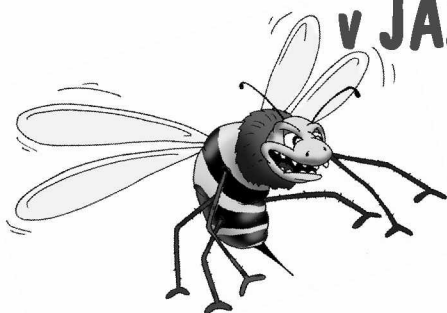


ANGLIČTINA

pro starší školáky

v JAZYKOVÉM STUDIU ROLINO

ve školním roce 2020/21



* 1.-18. lekce – 1. pololetí *

11. lekce - klíč

Student: _____



ANGLIČTINA pro starší školáky v jazykovém studiu ROLINO





Prague Write today's date.

- Drilem:**
- * podmínka přítomná
 - * zvrtná zájmena
 - * zdůrazňovací zájmena
 - * rozkaz
 - * vazba "be going to" - vyjádření blízké budoucnosti
 - * vazba "used to" - vyjádření opakovaného děje v minulosti
 - * text: "Halloween"

Complete.

HALLOWEEN (October 31.)

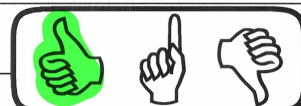
In Great Brita in it is celebrated only in the North of England and in Scotland. It is generally celebrated in the USA and Canada.

Children celebrate it by dressing up in Halloween costumes with masks over their faces. They carry baskets or bags and go to their friends' and neighbours' houses. They knock at the door or ring the bell. Children say: "Give us a treat or we will play a trick on you." The people treat the children with sweets, fruit or money.

A favourite custom is to make a jack-o'-lantern from a pumpkin which is scraped out and in which eyes, a nose and a mouth are cut and then a candle is lit inside.

The rooms are decorated with paper moons, witches and ghosts.

Pramen: Zpracováno dle: "TOPICS FOR ENGLISH CONVERSATION", J. Chudá a T. Chudý, Fragment





ARTICLES ♦ REMEMBER!

Před podstatným jménem stojí v angličtině buď člen neurčitý (= "a/an") nebo určitý (= "the").



Když mluvíme o něčem poprvé, užíváme zpravidla člen neurčitý (= "a/an").
Když o stejné věci mluvíme opět, tedy po několikáté, užíváme člen určitý (= "the").



"a/an"

Začíná-li podstatné jméno vyslovovanou samohláskou (= a, e, i, o, u), stojí před ním člen neurčitý "an".

Začíná-li podstatné jméno vyslovovanou souhláskou, stojí před ním člen neurčitý "a".

POZOR: Hláska "y" se v angličtině řadí mezi souhlásky.

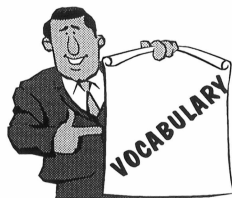
POZOR: Když slyšíme na začátku podstatného jména samohlásku, ale nevidíme ji, užíváme neurčitý člen "an". (an hour)

POZOR: Když slyšíme na začátku podstatného jména souhlásku, ale nevidíme ji, užíváme neurčitý člen "a". (a uniform)



"the" ... [ðə] x [ði:] ... pozor na výslovnost

Začíná-li podstatné jméno vyslovovanou samohláskou (= a, e, i, o, u), a stojí-li před ním člen určitý "the", vyslovujeme tento určitý člen [ði:].



COMPLETE

article	[a:tɪkl]	= člen
ant	[ænt]	= mravenec
aunt	[a:nt]	= teta
aquarium	[ə'kwɛəriəm]	= akvárium
umbrella		= deštník
orchid	[o:kɪd]	= orchidej
ink-pot	[ɪŋkɒt]	= inkoust (kalamář)
Indian	[ɪndjən]	= Indián, Ind
owl	[aul]	= sova
orange		= pomeranč

apple		=	jablko
uniform	[ju:nifo:m]	=	uniforma, stejnokroj
hour	[auə]	=	hodina, časový úsek: 60 minut
penguin	[pengwin]	=	tučňák
jelly-fish	[dželifiš]	=	medúza
starfish	[sta:fiš]	=	hvězdice
shark	[ša:k]	=	žralok

Doplň správně člen neurčitý a přelož do češtiny!

.an ant = nějaký mravenec	.an owl = nějaká sova
.a penguin = nějaký tučňák	.an umbrella = nějaký deštník
.an aquarium = nějaké akvárium	.a shark = nějaký žralok
.an ink-pot = nějaký inkoust	.an orchid = nějaká orchidej
.a starfish = nějaká hvězdice	.an aunt = nějaká teta
.an Indian = nějaký Indián	.an hour = hodina
.an orange = nějaký pomeranč	.a jelly-fish = nějaká medúza
.an apple = nějaké jablko	.a costume = nějaký kostým
.a uniform = nějaká uniforma	.a mask = nějaká maska
.a pumpkin = nějaká dýně	.a flower = nějaká květina

The key is at the end of the lesson.



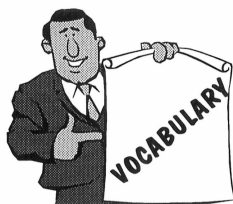
Přepiš nyní tato slovní spojení česky do cancáku a přelož je do angličtiny:

* 1. nějaká sova * 2. ta sova * 3. nějaká hnědá sova * 4. nějaká oranžová sova * 5. ta hvězdice * 6. nějaká oranžová hvězdice * 7. nějaká hvězdice * 8. nějaká tykev * 9. nějaká oranžová tykev * 10. nějaký pomeranč * 11. nějaký žlutý pomeranč * 12. nějaké akvárium * 13. nějaké modré akvárium * 14. nějaká orchidej * 15. ta orchidej *



ARTICLES ♦ REMEMBER!

Když mluvíme o něčem jedinečném a neopakovatelném, užíváme zpravidla člen určitý (= "the").
(the sun, the moon)



coal	[kəʊl]	=	uhlí
wood	[wud]	=	dřevo, les
steel	[sti:l]	=	ocel
diamond	[daiəmənd]	=	diamant
boot	[bu:t]	=	bota - holinka
glove	[glav]	=	rukavice

RIDDLES:

Complete.

(Pramen: Almuth Bartl: "QUIZ - ENGLISH", Arseditio, München, 1996.)

Question:

What **is** the hardest?

diamond

◆ coal ◆ wood ◆ steel ◆ diamond

Answer:

A **diamond** is the hardest.

Question:

What **is** wrong?

milk

a pair of ◆ shoes
◆ boots
◆ milk
◆ gloves

Answer:

Milk is wrong.

Question:

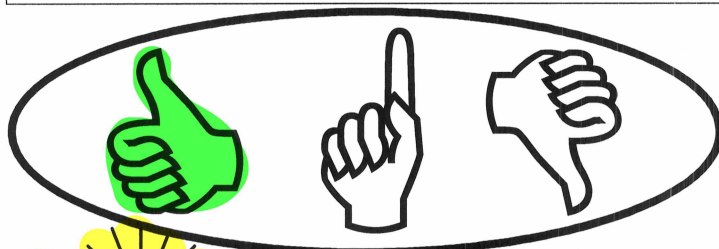
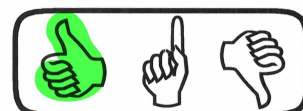
What **is** wrong?

sweet

colours: ◆ green ◆ sweet ◆ blue ◆ red

Answer:

Sweet is wrong.



HOMework

O jaká slovní spojení se jedná?

(Nejdříve tato slovní spojení přepiš správně do cancáku a potom je přelož!)

(1) [ei][en] [əu][a:][si:][eič][ai][di:]

(2) [ei] [a:][i:][di:] [əu][a:][si:][eič][ai][di:]

(3) [ei][en] [əu][a:][ei][en][dži:][i:] [ju:][en][ai][ef][əu][a:][em]

(4) [ei] [ju:][en][ai][ef][əu][a:][em]

Str. 35 / cv.: Přepiš nyní tato slovní spojení česky do sešitu a přelož je do angličtiny!

- 1) nějaká sova
= an owl
- 2) ta sova
= the owl
- 3) nějaká hnědá sova
= a brown owl
- 4) nějaká oranžová sova
= an orange owl
- 5) ta hvězdice
= the starfish
- 6) nějaká oranžová hvězdice
= an orange starfish
- 7) nějaká hvězdice
= a starfish
- 8) nějaká tykev
= a pumpkin
- 9) nějaká oranžová tykev
= an orange pumpkin
- 10) nějaký pomeranč
= an orange
- 11) nějaký žlutý pomeranč
= a yellow orange
- 12) nějaké akvárium
= an aquarium
- 13) nějaké modré akvárium
= a blue aquarium
- 14) nějaká orchidej
= an orchid
- 15) ta orchidej
= the orchid

Str. 36 / homework: O jaká slovní spojení se jedná? Nejdříve tato slovní spojení přepiš správně do sešitu a potom je přelož!

- 1) an orchid
= nějaká orchidej
- 2) a red orchid
= nějaká červená orchidej
- 3) an orange uniform
= nějaká oranžová uniforma
- 4) a uniform
= nějaká uniforma