

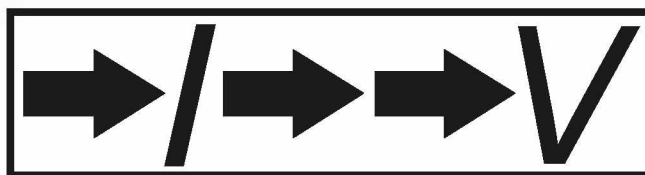
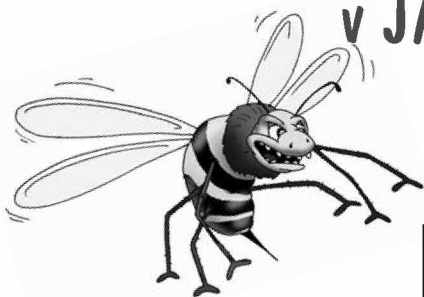
S námi se domluví každý...

ANGLIČTINA

pro starší školáky

v JAZYKOVÉM STUDIU ROLINO

ve školním roce 2019/20



* 21.-40. lekce – 2. pololetí *

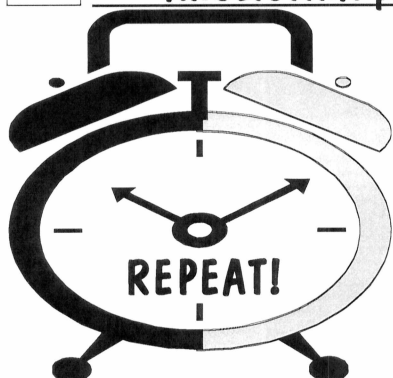
Student: _____

32. lekce - klíč

Určeno pro výuku cizích jazyků studentů pod vedením lektorů z Jazykového studia ROLINO.



ANGLIČTINA pro starší školáky v jazykovém studiu ROLINO





Prague 27th April - 1st May

- Drilem:**
- * plnovýznamová slovesa - klad, otázka a zápor v přítomném, budoucím a minulém čase - préteritu
 - * "some, any, no"
 - * minulý čas - perfektnum
 - * rychlé střídání časových rovin - budoucí čas, přítomný čas, minulý čas (perfektnum a préteritum)
 - * zvrtná zájmena, zdůrazňovací zájmena, zvrtná slovesa
 - * způsobová slovesa "can, may, must" - klad, otázka, zápor v přítomném čase
 - * tázací dovětky (že ano, že ne), potvrzovací výroky (on také, on také ne)
 - * slovní zásoba "St. Nicholas, Christmas, cooking, restaurant"
 - * minulý čas průběhový
 - * opis způsobového slovesa "MUST" = "HAVE TO" (přítomný, minulý a budoucí čas, podmínky)
 - * opis způsobového slovesa "CAN" = "BE ABLE TO"

1. Doplňte tak, aby text dával smysl:

Prague is one of the **finest** cities in Europe. For over a thousand years, people have **lived** among this group of hills **above** the Vltava river. Magnificent **architecture** has been built to compliment the **natural** beauty of the area. There are many architectural **monuments** , ranging from Romanesque to Cubist, although the city is most famous **for** its Gothic and Baroque structures.

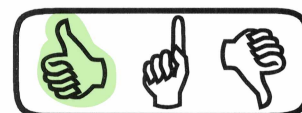
The Prague Castle is probably the most **significant** place in the country. The Přemyslid **kings** built their seat here between 870 and 890.





2. Find the mistakes and correct them. There are 2 mistakes in each sentence:

1. He won't able to ask you on it.
He won't be able to ask you about it.
2. Will they be able repair the mistakes?
Will they be able to correct the mistakes?
3. He will could ride the car.
He will be able to drive the car.



3. Translate: (Věty přepište do sešitu)

1. Budu moci koupit nějaké potraviny.
 2. Byli bychom mohli hrát tenis.
 3. Byla by vás mohla navštívit minulou středu.
 4. Mohli by dělat cokoli.
 5. Nemohl pozvat svou tchýni.
- == Klíč najdeš na konci lekce.

Learn some useful phrases! Then make your own dialogues! "At the Railway Station"

- Zpáteční lístek do Derby, prosím.
- A return ticket to Derby, please.
- Pro týž den?
- Day return?
- Ano, prosím.
- Yes, please.
- To je šest liber.
- That is six pounds.

- Z kterého nástupiště do Yorku, prosím?
- Which platform for York, please?
- Číslo 11. Pospěšte si, vlak odjíždí za pár minut.
- Number 11. Hurry up, the train is leaving in a few minutes.



- Už sis koupil jízdenku?

- **Have you bought your ticket?**

- Ano (už ano).

- **Yes, I have.**

- Já si ji musím jít koupit. Počkáš na mne?

- **I have to buy mine. Will you wait for me?**

- Ano, počkám, ale pospěš si (nezdržuj se).

- **Yes, I will, but don't be long.**

- Samozřejmě. Neboj se.

- **Of course not. Don't worry.**

- V kolik odjíždí expres do Edinburgu?

- **What time does the express train for Edinburgh leave?**

- V osm. Máte místenku?

- **At eight. Do you have a reservation?**

- Ne, nemám.

- **I am sorry, I don't.**

- Na tenhle vlak ji musíte mít, bohužel.

- **You must have one for this train, I am afraid.**

- Promiňte, kde stojí vlak do Bristolu v 8. 30?

- **Excuse me, where is the 8.30 to Bristol?**

- Bohužel jdete pozdě. Právě odjel.

- **I am afraid you are late. It has just gone.**

- Opravdu?

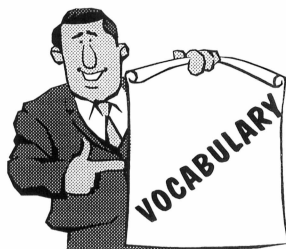
- **Has it ? Really?**

- Před dvěma nebo třemi minutami.

- **Just two or three minutes ago.**

- Co teď budu dělat? Půjdu se podívat na informační tabuli. Možná ještě něco dopoledne pojede.

- **What shall I do now? I'll go and have a look at the indicator. There might be another train later in the morning.**



COMPLETE

day return		=	pro týž den
don't be long		=	pospěš si
fast train		=	rychlík
indicator	[ˈɪndikeɪtə]	=	informační tabule
platform	[ˈplætfo:m]	=	nástupiště
reservation	[rezə'veɪʃən]	=	místenka
return ticket		=	zpáteční lístek

4. Translate:

1. Pospěšte si, vlak odjíždí za pár minut.

= **Hurry up, the train is leaving in a few minutes.**

2. Už sis koupil jízdenku?

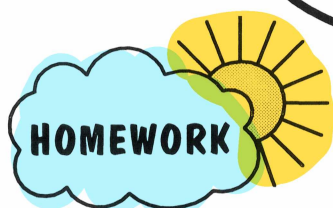
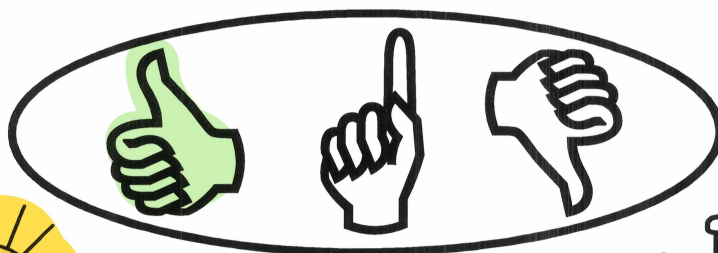
= **Have you bought your ticket?**

3. V kolik odjíždí expres do Edinburgu?

= **What time does the express train for Edinburgh leave?**

4. Bohužel jdete pozdě.

= **I'm afraid you are late.**



Translate: (Věty přepište do svého sešitu.)

1. Zpáteční jízdenku do Manchesteru, prosím.
2. Na tento vlak potřebujete místenku.
3. Vlak právě odjel.
4. Píjdu se podívat na informační tabuli.
5. Možná ještě nějaký vlak dopoledne pojede.

= Klíč najdeš na konci lekce.

Aktivně probraná slovní zásoba

(29) - (32)

COMPLETE

SLOVESA

commission	[kə'miʃn]	= pověřit
contain	[kən'tein]	= obsahovat
distribute	[di'stribju:t]	= roznášet
mark	[ma:k]	= označit
notice	[ˈnəʊtɪs]	= všimnout si
preserve	[pri'zə:v]	= zachovat
provide	[prə'vaɪd]	= poskytovat
range	[reɪndʒ]	= být v rozmezí
remind somebody of something	[ri'maɪnd...]	= připomenout
suggest	[s'ədʒest]	= navrhnout
survive	[sə'vaɪv]	= přežít
wrap	[ˈræp]	= zabalit

JE TŘEBA DRILEM JEŠTĚ ZOPAKOVAT:



PODSTATNÁ JMÉNA

antique	[æn'ti:k]	= starožitnost
blackbird	['blækbɜ:d]	= kos
bun	[ban]	= bochánek
carriage	['kæridʒ]	= kočár
chapel	['tʃæpl]	= kaple
crucifixion	[kru:sə'fikʃn]	= ukřižování
day return	[...ri'tə:n]	= pro týž den
district	['distrikt]	= čtvrt
entrance	['entrəns]	= vchod
exception	[ik'sepʃn]	= výjimka
facade	[fə'sa:d]	= fasáda
fast train		= rychlík
foot	[fut]	= úpatí, pata
gate	[geit]	= brána
indicator	['indikkeitə]	= informační tabule
monastery	['monəstəri]	= klášter
monument	['monjumənt]	= památník
orchard	['o:čəd]	= sad
parade	[pə'reid]	= průvod
platform	['plætfo:m]	= nástupiště
reservation	[rezə'veiʃən]	= místenka
rest	[rest]	= zbytek
resurrection	[rezə'rekʃən]	= oživení, vzkříšení
return ticket	[ri'tə:n 'tikit]	= zpáteční jízdenka
structure	['strakčə]	= budova
treasure	['treʒə]	= poklad
wrapping	['ræpiŋ]	= obal, balení

JE TŘEBA DRILEM JEŠTĚ ZOPAKOVAT:



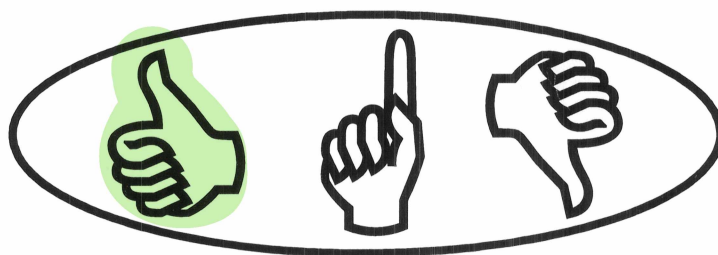
OSTATNÍ SLOVNÍ ZÁSoba

architectural	[a:kitekčərəl]	= architektonický
cubist	[ˈkju:bɪst]	= kubistický
dreary	[ˈdriəri]	= pochmurný
inappropriate	[ɪnəˈprəʊpriət]	= nevhodný
necessary	[ˈnesəsri]	= nezbytný
Romanesque	[rəʊməˈnesk]	= románský
side	[saɪd]	= strana
significant	[sɪgˈnɪfɪkənt]	= významný, značný
thus	[ðəs]	= a tak, tudíž

JE TŘEBA DRILEM JEŠTĚ ZOPAKOVAT:



ANGLIČTINA pro starší školáky v jazykovém studiu ROLINO



str. 134 / cv. 3: Translate. Věty přepište do sešitu.

- 1) Budu moci koupit nějaké potraviny.
= I will be able to buy some food.
- 2) Byli bychom mohli hrát tenis.
= We would have been able to play tennis.
- 3) Byla by vás mohla navštívit minulou středu.
= She would have been able to visit you last Wednesday.
- 4) Mohli by dělat cokoli.
= They could do anything. / They would be able to do anything.
- 5) Nemohl pozvat svou tchýni.
= He couldn't invite his mother-in-law. / He wasn't able to invite his mother-in-law.

str. 136 / homework: Translate. Věty přepište do svého sešitu.

- 1) Zpáteční jízdenku do Manchesteru, prosím.
= A return ticket to Manchester, please.
- 2) Na tento vlak potřebujete místenku.
= You need a reservation for this train.
- 3) Vlak právě odjel.
= The train has just left / gone.
- 4) Půjdu se podívat na informační tabuli.
= I'll go and have a look at the indicator.
- 5) Možná ještě nějaký vlak dopoledne pojede.
= There might be another train later in the morning.